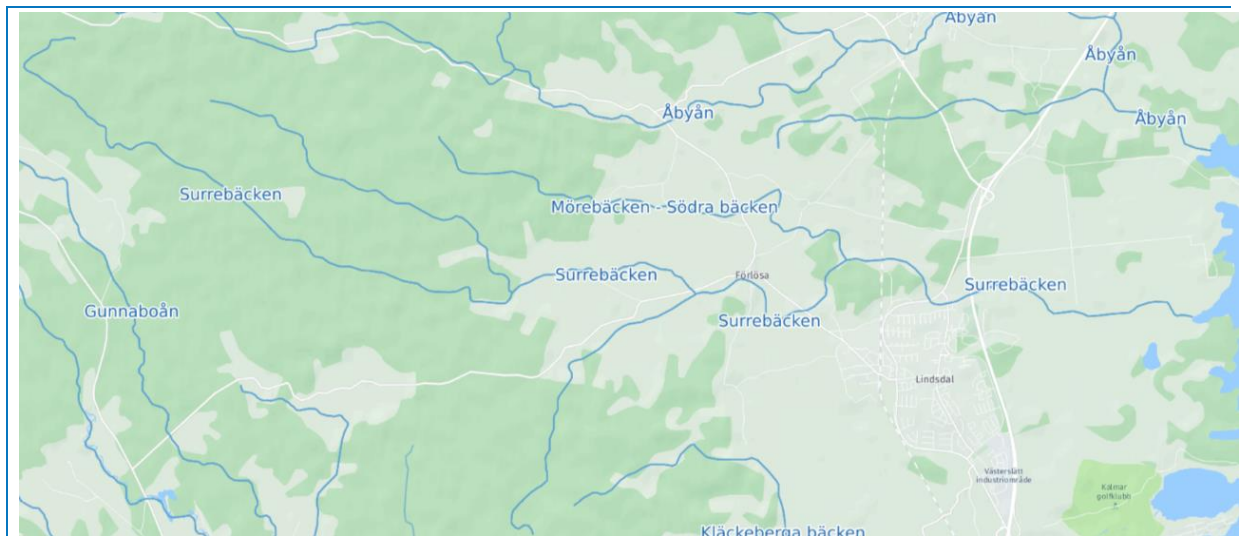


## SURREBÄCKEN

Surrebäcken är 22 km lång och rinner strax norr om Kalmar. Den rinner genom Förlösa och norr om Lindsdal och mynningen är belägen vid Stävlö.

Avrinningsområdet (området varifrån bäcken får sitt vatten) är 57 km<sup>2</sup> stort, varav 32 km<sup>2</sup> utgörs av skogsmark och 20 km<sup>2</sup> utgörs av jordbruk eller öppen mark.



Figur 1: karta över Surrebäcken

## SURREBÄCKEN FÖRR OCH NU

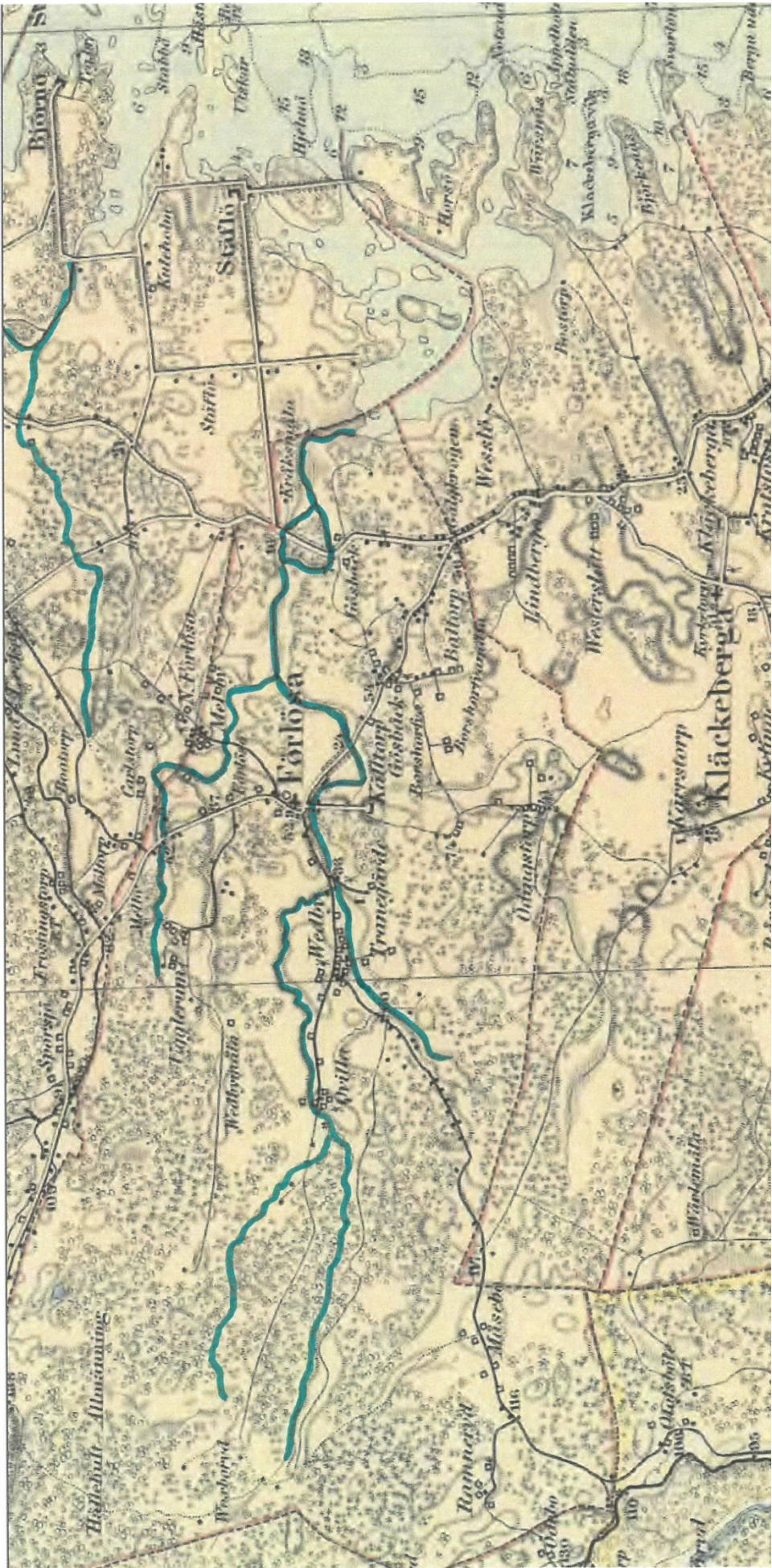
Hela avrinningsområdet till Surrebäcken ligger under högsta kustlinjen, som betyder att området täcktes av smältvatten efter inlandsisen försvann. Området har i omgångar legat under vattenytan tills för cirka 5000 år sedan. Ovanpå den sandiga moränen har det på flera platser avsatt silt och lera. Områden med högt organiskt material i marken berättar om en tid där landskapet präglades av våtmarker, kärr och mossar.

En stor del av områdena väster om E22 låg under vattenytan tills för cirka 100 år sedan. Att man kan odla på markerna numera, är tack vara att vattnet pumps från diken till Surrebäcken.

De första svenskarna bosatte sig i kustområdet och längs med vattendragen och jordbruket uppstod ofta i anslutning till vattendragen. I avrinningsområdet finns tiotals fornlämningar som tidigast från stenålder. Vattnets kraft användas med mindre vattenkvarnar för målning av säd, så kallade skvaltvarnar.

Surrebäckens lopp uppströms har inte förändrats särskild mycket under det senaste seklet. Däremot har vattendragets fåra grävts djupare och rakare för att snabbare föra bort vattnet. Dessutom har Surrebäckens mynning grävts om. Bäcken mynnade ut i en havsvik söder om Kråksmåla (Sörstävlsjön) och rinner numera via ett grävt dike och mynnar i sundet söder om Stävlö gård.

År 1886 startade man med att valla in områdena i Stävlöområdet. Under 1930 talet slutade man med det och bara de senaste decennierna har man pumpat ut vatten till bäcken igen för att kunna odla på markerna.



Figur 4: Karta av Lindsdal och omnejd och Surrebäcken, 1870

## FISK I SURREBÄCKEN

Surrebäcken är en viktig livsmiljö för fisk. Från mynningen går havslevande fiskarteruppför att leka (lämna romen) i sötvattnet. Gäddan är en av dem. När man inventerade området året 2017 observerades flera gäddor i bäcken, upp till Förlösa. Man hittade även en gädda med gäddsarkom (ett retrovirus som ger bölder). Man provfiskade nära Lindsdal och då hittade man ett flertal mindre gäddor 115-275 mm långa. Gäddor som är drygt 10 cm torde vara 2 somrar gamla. Alltså lekte gäddorna med god framgång våren 2016. Sammanfattningsvis bedöms Surrebäcken vara en mycket viktig bäck för gäddan.

Det görs olika insatser för att skapa och återställa område där gäddan gärna kommer och leker. I södra delen av Stävlö har en våtmark restaureras för detta ändamål, men fler insatser behövs.



*Figur 2: Gäddlek pågår i grunt vatten, såsom våtmarker och diken (foto: Olof Engstedt)*

Figur 3: Surrebäckens mynning ut i Kalmarsund, vid Stävlö



## MILJÖPROBLEM I SURREBÄCKEN

Tack vara att det finns en online databas där allt mätdata om vårt vatten samlas in, kan vi relativt lätt lära oss mer om hur vattendragen mår. Databasen heter VISS, VattenInformationsSystem Sverige, och drivs av flera myndigheter tillsammans. I VISS samlas information om alla vattendrag, sjöar, grundvatten och kustvatten. Experter på länsstyrelsen och vattenmyndigheten tittar på data, gör en bedömning av vattnet samt beskriver vad som behövs göras för att vårt vatten ska få bra kvalitet igen.

Bedömningen delar in vattendrag i en särskild klass av dålig, otillfredsställande, måttlig, god eller hög status. Bedömningen sker genom att man tittar på halter av föroreningar i vattnet, fisklivet, bottenfauna och växter (kiselalger).

Halterna fosfor och kväve samt sammanställningen av djur- och växtlivet tillsammans ger grund till bedömningen av ekologisk status. Halterna av miljögifter i vatten, sediment och fisk ger en bedömning av kemisk status.

VISS klassar Surrebäckens **ekologiska status som måttlig** och den kemiska statusen **uppnår inte god status**. Surrebäcken har problem med höga halter kväve och fosfor. Fosfor kommer främst från jordbruket, enskilda avlopp med dålig funktion samt dagvatten (regnvatten) från Lindsdal. Surrebäcken har också problem miljögifter då man hittat fisk med kvicksilverhalter över gränsvärden.

VISS riskbedömning säger att det finns en risk att Surrebäcken inte når målen för god ekologisk status och kemisk status inom kort tid. Enligt överenskommelse med alla EU länder ska Sverige verka för att alla vattenområde ska ha uppnått god status, året 2021 eller senast 2027.

Det finns alltså en hel del att arbeta med i Surrebäcken innan bäcken mår bra igen.

Att se till att alla hus utan kommunalt vatten och avlopp har ett fungerande avlopp är en del i arbetet, ansvaret för detta ligger på kommunen. Lantbrukare kan anpassa sina jordbruksmetoder för att minska att näringsämnen hamnar i vattendraget efter gödselspridning.

Vatten från ett dike eller vattendraget kan även ledas om i en grund sjö, en våtmark, där naturliga reningsprocesser i vattnet gör halterna av fosfor och kväve minskas. Flera sådana våtmarker planeras, i en samverkan mellan kommunen och markägare. Ett av förslagen är att återställa Surrebäckens mynning och låta vattnet renas i vassarna innan det rinner ut till sundet.

Att återställa livsmiljöer för fisk och insekter, att minska vattnet hastighet mot havet och att plantera träd och växter för pollinerande insekter är exempel på andra möjliga åtgärder.

### MER INFORMATION:

Sök fornlämningar: <https://app.raa.se/open/fornsok/searchlamning>

VISS om Surrebäcken: <https://viss.lansstyrelsen.se/Waters.aspx?waterMSCD=WA38484824>

Hembygdsföreningens årskrönika om Surrebäcken: <https://shfstor.blob.core.windows.net/forlosa-hembygdsforening/files/2016/03/A%CC%8Arskro%CC%88nika-2015.pdf>